



NIVEL LÁSER AUTONIVELANTE NL3D



MANUAL DE INSTRUCCIONES Y GARANTÍA

ATENCIÓN

Lea, entienda y siga todas las instrucciones de seguridad de este manual antes de usar esta herramienta. La imagen es sólo ilustrativa, el producto puede variar.



ÍNDICE

Información importante	3
Introducción	3
Normas generales de seguridad	3
Descripción de herramienta	5
Especificaciones técnicas	6
Normas específicas de seguridad	6
Instrucciones de operación	6
Mantenimiento y Cuidado	8
Despiece	9
Listado de partes	10

SÍMBOLOS DE SEGURIDAD



Lea el manual de usuario



Use protección ocular



Use protección auditiva



Use protección respiratoria



Use casco de seguridad



Use botas de seguridad



Use guantes de seguridad



Símbolo de alerta seguridad



Riesgo eléctrico

Hz

Hertz

W

Watts

min.

Minutos



Corriente alterna



Corriente directa



Velocidad en vacío



Clase II



Terminales de conexión a tierra



Revoluciones por minuto



Voltios



Amperes

RECICLADO DE PARTES



Protección del medio ambiente

Separación de desechos: Este producto no debe desecharse con la basura doméstica normal. Si llega el momento de reemplazar su producto o este ha dejado de tener utilidad para usted, asegúrese de que se deseché por separado.



La separación de desechos de productos usados y embalajes permite que los materiales puedan reciclarse y reutilizarse. La reutilización de materiales reciclados ayuda a evitar la contaminación medioambiental y reduce la demanda de materias primas.

INFORMACIÓN IMPORTANTE

NO UTILICE LA HERRAMIENTA SIN LEER Y COMPRENDER ESTE MANUAL COMPLETAMENTE.

- » Cuando se disponga a usar cualquier herramienta, SIEMPRE utilice el equipamiento de seguridad recomendado, incluidos gafas o visera de seguridad, protectores auditivos, ropa protectora y guantes de seguridad. Utilice una mascarilla o protección respiratoria si la máquina genera polvo o partículas que puedan permanecer suspendidas en el aire.
- » Si tiene dudas, no conecte la herramienta. ASESÓRESE convenientemente.
- » La herramienta solo debe utilizarse para su finalidad establecida. Cualquier uso distinto de los mencionados en este manual se considerará un caso de mal uso.
- » EL USUARIO, y no el fabricante o distribuidor, SERÁ RESPONSABLE DE CUALQUIER DAÑO O LESIÓN, deterioro, rotura o desgaste prematuro resultante de esos casos de uso inapropiado, incluyendo el mantenimiento inadecuado o nulo y cuidados insuficientes.
- » Para utilizar adecuadamente su herramienta, debe cumplir las regulaciones de seguridad, las indicaciones de montaje y las instrucciones de uso que se incluyen en este Manual. Quienes utilicen una máquina o

realicen su mantenimiento deben conocer este manual y estar informados de sus peligros potenciales.

- » Los niños y las personas débiles NO DEBEN UTILIZAR esta herramienta. Debe supervisarse a los niños en todo momento si están en la zona en la que se está utilizando la herramienta.
- » También es imprescindible que cumpla las regulaciones de prevención de accidentes en su área vigentes. Esto es extensible a las normas generales de seguridad e higiene laboral.
- » El fabricante no será responsable de modificaciones realizadas a la herramienta ni de daños derivados de estas.
- » Ni siquiera cuando la herramienta se utilice según se indica, es posible eliminar todos los factores de riesgo residuales. El usuario deberá estar siempre atento y alerta mientras utiliza la máquina.
- » Antes de utilizar la herramienta deberá familiarizarse con sus comandos y funciones específicas, de este modo podrá mantener total control durante su funcionamiento.

INTRODUCCIÓN

! ADVERTENCIA

Lea y entienda todas las instrucciones. La falta de seguimiento de las instrucciones listadas abajo puede resultar en una descarga eléctrica, fuego y/o lesiones personales serias.

Su herramienta tiene muchas características que harán su trabajo más rápido y fácil. Seguridad, comodidad y confiabilidad fueron tenidas como prioridad para el diseño de esta herramienta, lo que hace más fácil su mantenimiento y operación.

NORMAS GENERALES DE SEGURIDAD

CONSERVE TODAS LAS ADVERTENCIAS Y TODAS LAS INSTRUCCIONES.

! ATENCIÓN

Lea todas las advertencias de seguridad y todas las instrucciones. La omisión de alguna de las advertencias e instrucciones que se enlistan a continuación puede dar como resultado un choque eléctrico, fuego y/o un daño serio.

La expresión "herramienta" en las advertencias se refiere a la herramienta eléctrica que se conecta a la fuente de alimentación (con cable) o a la herramienta que se acciona a batería (sin cable).

1) SEGURIDAD DEL ÁREA DE TRABAJO

a) Mantenga el área de trabajo limpia y bien iluminada. Las áreas desordenadas y oscuras provocan accidentes.

b) No maneje herramientas eléctricas en atmósferas explosivas, tales como en presencia de líquidos inflamables, gases o polvo.

Las herramientas eléctricas crean chispas que pueden encender el polvo o los humos.

c) Mantenga alejados a los niños y curiosos mientras maneja una herramienta eléctrica.

Las distracciones pueden causarle la pérdida del control.

2) SEGURIDAD ELÉCTRICA

a) Las clavijas de la herramienta eléctrica deben coincidir con el receptáculo. No modificar nunca la clavija de ninguna manera. No usar ningún adaptador de clavijas con herramientas eléctricas puestas a tierra. Clavijas que no se modifican y bases coincidentes reducen el riesgo de choque eléctrico.

b) Evite el contacto del cuerpo con superficies puestas a tierra como tuberías, radiadores, cocinas eléctricas y refrigeradores.

Hay un mayor riesgo de choque eléctrico si el cuerpo está puesto a tierra.

c) No exponga las herramientas eléctricas a la lluvia o a condiciones de humedad.

El agua que ingresa en la herramienta aumenta el riesgo de choque eléctrico.

d) No abuse del cable. No usar nunca el cable para llevar, levantar o desconectar la herramienta eléctrica. Mantenga el cable lejos del calor, aceite, orillas afiladas o piezas en movimiento.

Los cables que se dañan o se enredan aumentan el riesgo de choque eléctrico.

e) Cuando maneje una herramienta eléctrica en el exterior, use una extensión para uso en el exterior.

El uso de una extensión para uso en el exterior reduce el riesgo de choque eléctrico.

f) Si el uso de una herramienta en un lugar húmedo es inevitable, use una alimentación protegida por un dispositivo de corriente residual (RCD).

El uso de un RCD reduce el riesgo de choque eléctrico.

NOTA - La expresión “dispositivo de corriente residual” (RCD) puede sustituirse por la expresión “interruptor de circuito de falta de tierra” (GFCI) o “cortacircuito de fuga de tierra” (ELCB).

3) SEGURIDAD PERSONAL

a) Esté alerta, vigile lo que está haciendo y use el sentido común cuando maneje una herramienta eléctrica.

No use una herramienta eléctrica cuando esté cansado o bajo la influencia de drogas, alcohol o medicamentos.

Un momento de distracción mientras maneja herramientas eléctricas puede causar un daño personal.

b) Use equipo de seguridad. Lleve siempre protección para los ojos.

El uso, en las condiciones apropiadas de equipo de seguridad

tal como mascarilla anti polvo, zapatos no resbaladizos, gorro duro, o protección para los oídos reduce los daños personales.

c) Evite un arranque accidental. Asegúrese de que el interruptor está en posición “apagado” antes de conectar a la fuente de alimentación y/o a la batería, tomar o transportar la herramienta.

Transportar herramientas eléctricas con el dedo sobre el interruptor o conectar herramientas eléctricas que tienen en interruptor en posición “encendido” puede causar accidentes.

d) Retire llave o herramienta antes de arrancar la herramienta eléctrica.

Una llave o herramienta que se deja unida a una pieza rotativa de una herramienta eléctrica puede causar un daño personal.

e) No se sobrepase. Mantenga los pies bien asentados sobre el suelo y conserve el equilibrio en todo momento. Esto permite un mejor control de la herramienta eléctrica en situaciones inesperadas.

f) Vista de forma idónea. No vista ropa suelta o joyas.

Mantenga su pelo, su ropa y guantes alejados de las piezas en movimiento.

La ropa suelta, las joyas o el pelo largo pueden quedar atrapados en las piezas en movimiento.

g) Si hay dispositivos para la conexión de medios de extracción y recolección de polvo, asegúrese de que éstos estén conectados y se usen correctamente.

El uso de estos dispositivos puede reducir los peligros relacionados con el polvo.

4) UTILIZACIÓN Y CUIDADOS DE LAS HERRAMIENTAS ELÉCTRICAS

a) No forzar la herramienta eléctrica. Use la herramienta eléctrica correcta para su aplicación.

La herramienta eléctrica correcta hace el trabajo mejor y más seguro al ritmo para la que fue diseñada.

b) No use la herramienta eléctrica si el interruptor no gira “encendido” y “apagado”.

Cualquier herramienta eléctrica que no pueda controlarse con el interruptor es peligrosa y debe repararse.

c) Desconecte la clavija de la fuente de alimentación y/o de la batería antes de efectuar cualquier ajuste, cambio de accesorios, o de almacenar las herramientas eléctricas.

Tales medidas preventivas de seguridad reducen el riesgo de arrancar la herramienta accidentalmente.

d) Almacene las herramientas eléctricas inactivas fuera del alcance de los niños y no permita el manejo de la herramienta eléctrica por personas no familiarizadas con las herramientas o con estas instrucciones.

Las herramientas eléctricas son peligrosas en manos de usuarios no entrenados.

e) Mantenga las herramientas eléctricas. Compruebe que las partes móviles no estén desalineadas o trabadas, que no haya piezas rotas u otras condiciones que puedan afectar la operación de las herramientas eléctricas.

Las herramientas eléctricas se reparan antes de su uso, cuando están dañadas.

Muchos accidentes son a causa del escaso mantenimiento a herramientas eléctricas.

f) Mantenga las herramientas de corte afiladas y limpias.

Las herramientas de corte que se mantienen de forma correcta con las orillas de corte afiladas son menos probables de trabarse y más fáciles de controlar.

g) Use la herramienta eléctrica, accesorios y puntas de herramienta, etc. de acuerdo con estas instrucciones y de la manera prevista para el tipo particular de herramienta eléctrica, considerándose las condiciones de trabajo y el trabajo a desarrollar.

El uso de la herramienta eléctrica para aplicaciones diferentes a las que se destina podría causar una situación de peligro.

5) UTILIZACIÓN Y CUIDADOS DE LA HERRAMIENTA A BATERÍA

a) Recargue solo con el cargador que el fabricante especifica.

Un cargador que es idóneo para un tipo de paquete de batería puede ocasionar un peligro de incendio cuando se usa con otro paquete de batería.

b) Use las herramientas sólo con los paquetes de batería diseñados específicamente.

El uso de cualquier otro paquete de batería puede ocasionar un peligro de daños e incendio.

c) Cuando el paquete de batería no esté en uso, manténgalo lejos de otros objetos metálicos como clips para papeles, monedas, llaves, clavos, tornillos, u otros pequeños objetos metálicos que puedan establecer una conexión de una terminal a la otra.

Un cortocircuito entre ambas terminales de la batería puede ocasionar quemaduras o un incendio.

d) Bajo condiciones severas, puede derramarse líquido de la batería: evite el contacto. Si accidentalmente tiene lugar un contacto, lávelo con agua. Si el líquido toca a los ojos, busque ayuda médica.

El líquido derramado de la batería puede causar irritación o quemaduras.

6) SERVICIO

a) Revise su herramienta eléctrica por un servicio de reparación calificado usando sólo piezas de recambio idénticas.

Esto garantizará que la seguridad de la herramienta eléctrica se mantiene.

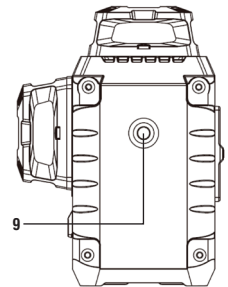
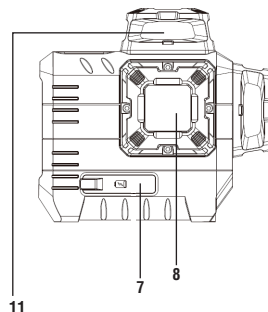
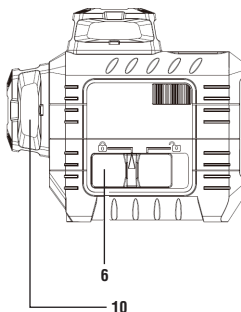
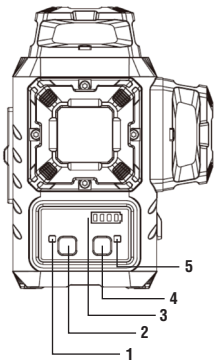
DESCRIPCION DE LA HERRAMIENTA

1. Indicador de Modo
2. Llave de Modo
3. Indicador de carga

4. Llave de Pulso
5. Indicador de Pulso
6. Bloquear / Desbloquear

7. Entrada USB-C
8. Venetana vertical lateral
9. Tornillo de 1/4"

10. Venetana vertical frontal
11. Venetana horizontal



ESPECIFICACIONES TÉCNICAS

MEDIDA	45m
VOLTAJE	3,7V
LONGITUD DE ONDA	520nm
PRECISIÓN HAZ	± 3mm/10m
MEDIDA ÁNGULO	Horizontal y Vertical: 360°
INDICE PROTECCIÓN	IP54
CAPACIDAD DE BATERÍA	4000mAh
CLASE DE LÁSER	CLASE 2
PESO	445g - 0,98lb

CONTENIDO: 1 nivel láser autonivelante,
1 maletín plástico
1 cable USB-A a USB-C
1 placa de destino
1 soporte magnético en L



ORIGEN: CHINA

NORMAS ESPECÍFICAS DE SEGURIDAD

! PRECAUCIÓN

Mientras el producto es operado, tenga cuidado de no exponer los ojos al rayo láser (fuente de luz roja o verde). La exposición al rayo láser durante un tiempo prolongado puede ser peligroso para los ojos.

! PRECAUCIÓN

Los vidrios se pueden suministrar en algunos de los kits de herramientas láseres. Estos no son gafas de seguridad certificadas. Estas gafas se utilizan solamente para mejorar la visibilidad de la viga en ambientes más brillantes o en distancias más grandes de la fuente del láser.

! ADVERTENCIA

- » Las etiquetas / impresiones que se colocan en el producto es para informar de la clase de láser, para su comodidad y seguridad.
- » No mire directamente a la viga ni vea directamente con instrumentos ópticos ni instale el láser a nivel de los ojos.
- » No desmonte la herramienta láser. Dentro no hay partes reparables por el usuario.
- » No modifique el láser de ninguna manera. La modificación de la herramienta puede resultar la exposición peligrosa a la radiación láser.
- » No utilice el láser alrededor de los niños ni permita que los niños utilicen el láser. Pueden producirse lesiones oculares graves.
- » Una exposición al haz de un láser de Clase 2 se considera segura durante un máximo de 0,25 segundos. Los reflejos de párpados normalmente proporcionan una protección adecuada.

INSTRUCCIONES DE OPERACIÓN

INSTRUCCIONES DE OPERACIÓN

- Cargue las baterías durante al menos 8 horas en la primera carga.
- Asegúrese siempre de que el interruptor de bloqueo esté en posición de bloqueo durante el transporte y almacenamiento.
- Proteja la herramienta de medición contra la humedad y la luz solar directa.

- No exponga la herramienta de medición a temperaturas extremas ni a variaciones bruscas de temperatura. En caso de grandes cambios de temperatura, permita que la herramienta se adapte a la temperatura ambiente antes de ponerla en funcionamiento.
- Apague la herramienta de medición y asegúrese de que el interruptor de bloqueo esté en posición de bloqueo durante el transporte.

MODOS DE FUNCIONAMIENTO

1. Modo de autonivelación automática

- Para encender la herramienta de medición, deslice el interruptor de bloqueo a la posición de desbloqueo.
- Inmediatamente después de encenderla, la herramienta emitirá un haz horizontal con un rango de autonivelación de $\pm 4^\circ$.
- Una vez completada la nivelación, los haces láser dejarán de parpadear.

- Para cambiar el tipo de haz láser, presione brevemente el botón de modo hasta que aparezcan los haces deseados.

Las siguientes secuencias están disponibles:

- Para alternar entre los haces láser, presione brevemente el botón de modo.
- Para apagar la herramienta de medición, deslice el interruptor de bloqueo a la posición de desbloqueo.

POSICIÓN DEL INTERRUPTOR DE BLOQUEO	SECUENCIAS DE PULSACIÓN CORTA	LÍNEA DE LÁSER HORIZONTAL	LÍNEA DE LÁSER VERTICAL FRONTAL	LÍNEA DE LÁSER VERTICAL LATERAL
DESbloQUEAR	0	●		
DESbloQUEAR	1		●	
DESbloQUEAR	2		●	●
DESbloQUEAR	3	●	●	
DESbloQUEAR	4	●	●	●
DESbloQUEAR	5	●		
DESbloQUEAR	6		REPETIR DESDE 0	

2. Modo manual

En el modo manual, la herramienta de medición no se autonivela. Puede sostenerse con la mano o colocarse sobre una superficie inclinada para proyectar un haz láser fijo en cualquier orientación.

- Para encender o apagar la herramienta de medición, mantenga presionado el botón de modo durante más de 3 segundos.

- Inmediatamente después de encenderla, la herramienta emite un haz láser horizontal.

- Para cambiar el tipo de haz láser, presione brevemente el botón de modo de forma repetida para recorrer los modos disponibles.

Las siguientes secuencias están disponibles:

- Las líneas láser parpadearán cada 5 segundos para ahorrar energía.

POSICIÓN DEL INTERRUPTOR DE BLOQUEO	SECUENCIAS DE PULSACIÓN CORTA	LÍNEA DE LÁSER HORIZONTAL	LÍNEA DE LÁSER VERTICAL FRONTAL	LÍNEA DE LÁSER VERTICAL LATERAL
BLOQUEAR	1(>3S)	●		
BLOQUEAR	2		●	
BLOQUEAR	3		●	●
BLOQUEAR	4	●	●	
BLOQUEAR	5	●	●	●
BLOQUEAR	6		APAGAR	

1. Modo Pulso

En el modo de pulso, las líneas láser parpadean a una frecuencia muy alta, por lo que pueden ser detectadas por un receptor láser (no incluido) en entornos con mayor iluminación o a mayores distancias de trabajo.

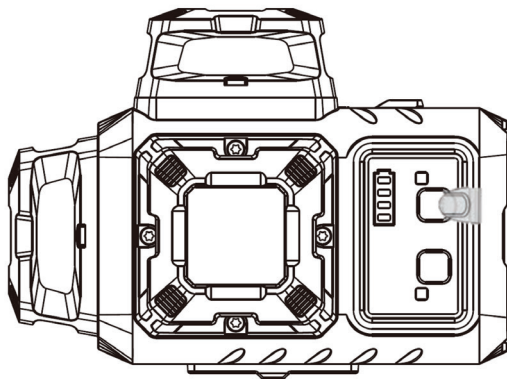
- Presione brevemente el botón de modo pulso para activarlo.

La luz indicadora de pulso parpadeará.

- Presione nuevamente el botón para desactivar el modo de pulso.

Nota:

Cuando el modo de pulso está activado, puede utilizar un receptor láser (no incluido) para realizar nivelaciones a largas distancias o cuando los haces láser no son visibles.



CONSEJOS DE TRABAJO:

Consejos de trabajo

- Trabajo con la placa objetivo láser (incluida):

La placa objetivo magnética con superficie reflectante especial mejora la visibilidad de la línea láser verde cuando se trabaja a largas distancias o en condiciones de luz solar intensa.

La escala impresa está en pulgadas (in.) y centímetros (cm).

- Fijación con el soporte universal (incluido):

Con el soporte universal, puede sujetar la herramienta de medición.

Ajuste el soporte universal antes de encender la herramienta.

El soporte debe colocarse sobre una placa de acero de 0,5 mm para obtener una succión magnética adecuada.

Advertencia: tenga cuidado con la fuerte atracción magnética entre los imanes; evite atrapar los dedos.

- Trabajo con trípode (no incluido):

El trípode ofrece un soporte de medición estable y de altura ajustable.

Coloque la herramienta de medición en el soporte de rosca macho de 1/4" o 5/8" del trípode y apriete el tornillo de bloqueo.

Utilice siempre el centro del haz láser como referencia de marcado, ya que el ancho de la línea láser varía con la distancia.

MANTENIMIENTO:

Mantenimiento

- Mantenga la herramienta de medición limpia en todo momento.

• Limpie regularmente las superficies de salida del láser, prestando especial atención a pelusas o fibras.

• Elimine residuos con un paño húmedo y suave; no utilice detergentes ni solventes.

• No sumerja la herramienta en agua ni en otros líquidos.

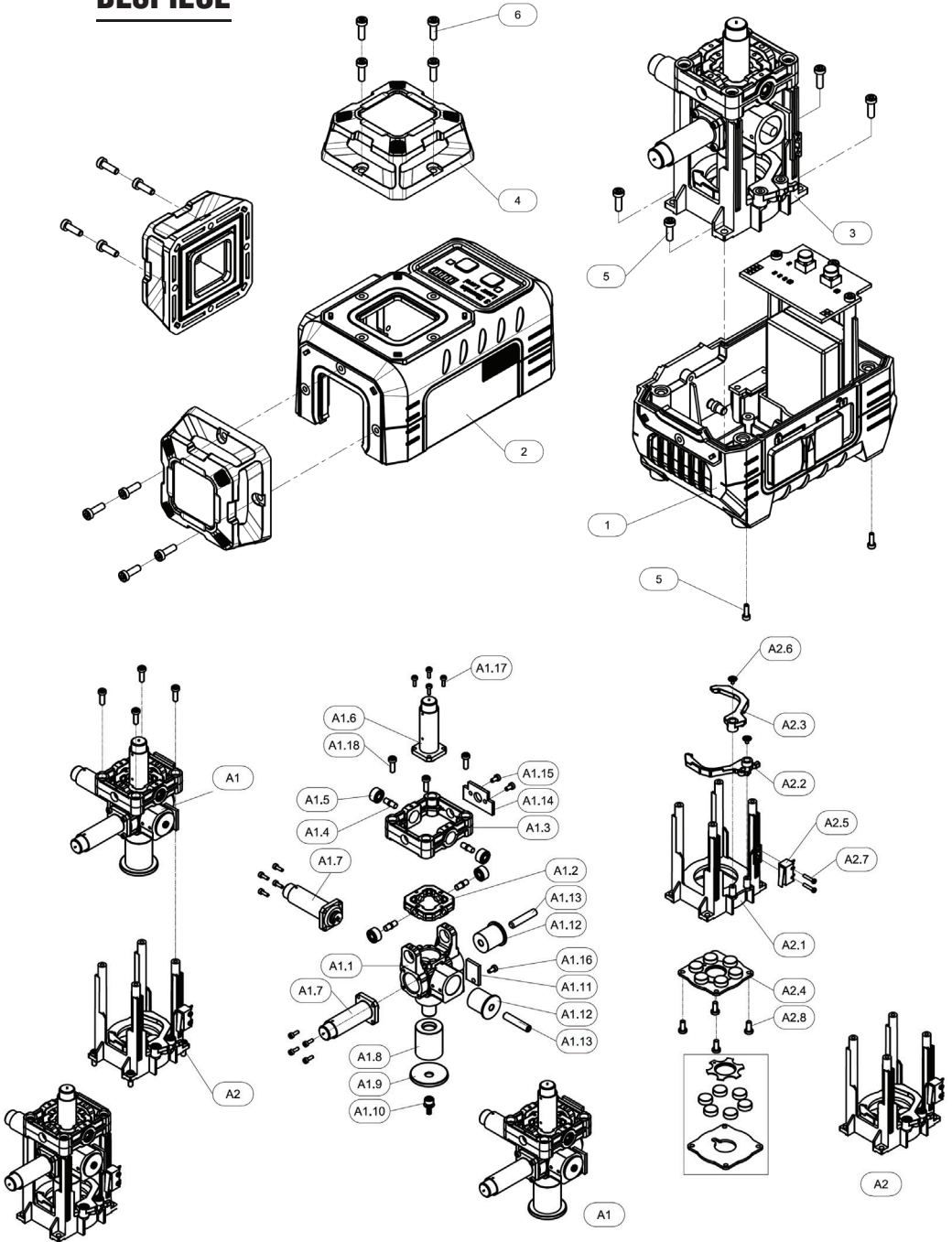
• Guarde y transporte la herramienta únicamente en el estuche de protección suministrado.

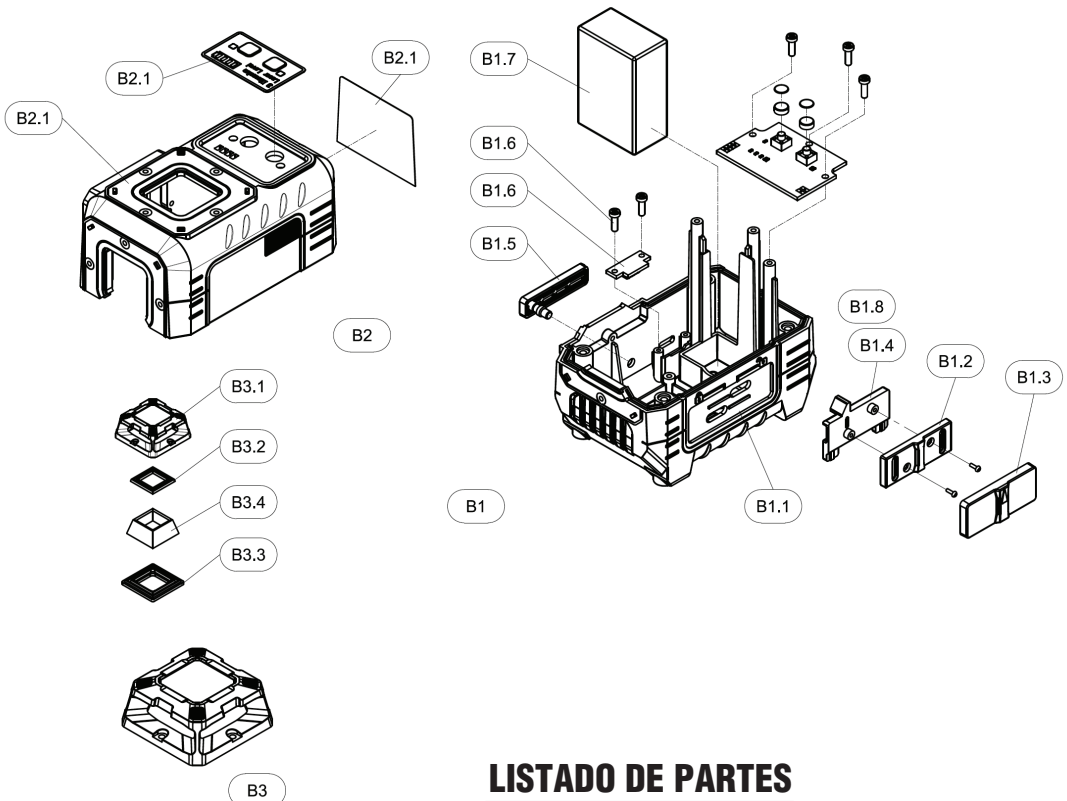
• Si el nivel láser presenta fallas, debe ser reparado por un servicio técnico autorizado.

No desmonte el equipo por su cuenta.

• En caso de reparación, envíe la herramienta embalada en su estuche protector.

DESPIECE





LISTADO DE PARTES

Ítem	Código/Code	Descripción	Description
1	NL3DR1001	Base de carcasa	Housing base
2	NL3DR1002	Tapa superior de carcasa	Housing upper cover
3	NL3DR1003	Conjunto del mecanismo	Core assembly
4	NL3DR1004	Conjunto de cubierta de ventana	Window cover assembly
5	NL3DR1005	Tornillo autorroscante ST2.5×8	Self-tapping screw ST2.5×8
.	NL3DR1006	Tornillo autorroscante ST2.5×8	Self-tapping screw ST2.5×8
A1	NL3DR1007	Conjunto del mecanismo	Core assembly
A1.1	NL3DR1008	Péndulo	Pendulum
A1.2	NL3DR1009	Marco cuadrado	Square frame
A1.3	NL3DR1010	Marco exterior	Outer frame
A1.4	NL3DR1011	Eje pequeño	Small shaft
A1.5	NL3DR1012	Rodamiento	Bearing
A1.6	NL3DR1013	Módulo horizontal	Horizontal module
A1.7	NL3DR1014	Módulo vertical	Vertical module
A1.8	NL3DR1015	Pilar de conexión de la placa de freno	Brake plate connecting post
A1.9	NL3DR1016	Placa de freno	Brake plate
A1.10	NL3DR1017	Contacto de hilo de cobre	Copper wire contact
A1.11	NL3DR1018	Placa adaptadora del péndulo	Pendulum adapter plate
A1.12	NL3DR1019	Pilar de contrapeso	Counterweight post
A1.13	NL3DR1020	Tornillo prisionero hexagonal interno M4×16	Hex socket set screw M4×16



Ítem	Código/Code	Descripción	Description
A1.14	NL3DR1021	Placa adaptadora del marco cuadrado	Square frame adapter plate
A1.15	NL3DR1022	Tornillo de cabeza cilíndrica con ranura Phillips M2×4	Phillips pan head screw M2×4
A1.16	NL3DR1023	Tornillo de cabeza cilíndrica con ranura Phillips M2.5×4	Phillips pan head screw M2.5×4
A1.17	NL3DR1024	Tornillo de cabeza cilíndrica con hexágono interno M1.6×6	Hex socket cap screw M1.6×6
A1.18	NL3DR1025	Tornillo autorroscante de cabeza Phillips M2.5×8	Phillips self-tapping screw M2.5×8
A1.19	NL3DR1026	Tornillo prisionero hexagonal interno M2×4	Hex socket set screw M2×4
A2	NL3DR1027	Conjunto de bloqueo del mecanismo	Mechanism lock assembly
A2.1	NL3DR1028	Base del mecanismo	Mechanism base
A2.2	NL3DR1029	Placa de bloqueo A	Locking plate A
A2.3	NL3DR1030	Placa de bloqueo B	Locking plate B
A2.4	NL3DR1031	Placa base del imán	Magnet base plate
A2.5	NL3DR1032	Microinterruptor	Micro switch
A2.6	NL3DR1033	Tornillo autorroscante de cabeza Phillips con arandela M1.6×2.5	Phillips self-tapping screw with washer M1.6×2.5
A2.7	NL3DR1034	Tornillo autorroscante de cabeza Phillips ST1.6×8	Phillips self-tapping screw ST1.6×8
A2.8	NL3DR1035	Tornillo autorroscante de cabeza Phillips M2×4	Phillips self-tapping screw M2×4
B1	NL3DR1035	Conjunto de base de carcasa	Housing base assembly
B1.1	NL3DR1036	Base de carcasa	Housing base
B1.2	NL3DR1037	Interruptor de bloqueo	Lock switch
B1.3	NL3DR1038	Cubierta de goma del interruptor	Switch rubber cover
B1.4	NL3DR1039	Palanca del interruptor	Switch lever
B1.5	NL3DR1040	Tapón impermeable	Waterproof plug
B1.6	NL3DR1041	Placa de carga USB	USB charging board
B1.7	NL3DR1042	Paquete de batería	Battery pack
B1.8	NL3DR1043	Placa de circuito	Circuit board
B1.9	NL3DR1044	Botón	Button cap
B1.10	NL3DR1045	Arandela del botón	Button gasket
B1.11	NL3DR1046	Tornillo autorroscante de cabeza Phillips ST2×6	Phillips self-tapping screw ST2×6
B2	NL3DR1047	Conjunto de tapa superior de carcasa	Housing upper cover assembly
B3.1	NL3DR1048	Tapa superior de carcasa	Housing upper cover
B3.2	NL3DR1049	Membrana del botón	Button membrane
B3.3	NL3DR1050	Etiqueta de advertencia	Warning label
B3	NL3DR1051	Conjunto de cubierta de ventana	Window cover assembly
B3.1	NL3DR1052	Cubierta de ventana	Window cover
B3.2	NL3DR1053	Almohadilla superior del vidrio	Upper glass pad
B3.3	NL3DR1054	Almohadilla inferior del vidrio	Lower glass pad
B3.4	NL3DR1055	Conjunto de vidrio de ventana	Window glass assembly

Mediciones Evel S.A.
 Bruselas 1067, CABA - CP
 1408 – Argentina.
 Cuit: 30-71046516-5

EVEL®